



Bruksanvisning Kuben



Innehåll

1. Avsedd användning.....	3
2. Överblick	3
3. Säkerhetsråd.....	4
4. Återvinning.....	4
5. Montering.....	4
6. Inställning av Max! Systemet	4
6.1 Anslutning av Max! Kuben.....	4-5
6.2 Installera Max! Mjukvaran / Prestandakrav.....	5-6
6.3 Installera Enheterna	6
6.4 Ställa in internet kontroll	7-9
7. Återställning av fabriksinställningar	9
8. LED-blinkningsfrekvens och sändningsbeteende.....	9
9. Information om användning av radiosignaler	10
10. Underhåll och städning.....	10
11. Tekniska data.....	10

1. Avsedd användning

Med kuben så styr du enkelt alla enheter i systemet. Den kan användas för att konfigurera/kontrollera temperaturen och användarläge för olika rum.

Kuben (och därmed hela systemet i ditt hem) kan kontrolleras på olika sätt:

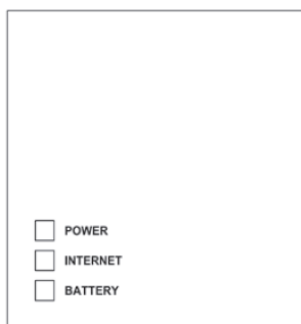
- Via Max! programvaran på din dator
- Via internet inloggning i din webbläsare
- Via Max! Appen, vilket är en smartphone applikation till iphone och android telefoner

Konfigurationen för alla enheter (väggtermostater och radiatortermostater) görs via den användarvänliga Max! programvaran. Olika inställningar kan göras för individuella rum. Inställningar (t.ex. veckoprofiler) sänds till radiatortermostater i systemet (så att dessa kan fungera oberoende av kuben).

Enheten kan endast användas inomhus och måste skyddas från effekterna av fukt och damm såväl som sol eller värmestrålning. Att använda denna enhet till något annat ändamål än det som beskrivs i denna beskrivning faller inte inom kriterierna för avsett ändamål och gör all garanti/funktionsgaranti ogiltig. Detta gäller även modifieringar eller förändringar av systemet.

2. Överblick

Ovansidan:



- **Spänning (Power):**

LED-lampan indikerar huruvida en elkontakt är närvarande och om enheten är redo för användning.

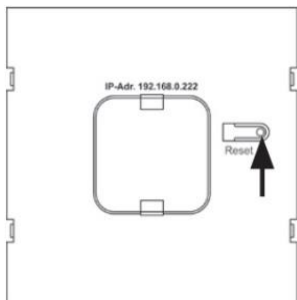
- **Internet:**

LED-lampan indikerar huruvida en anslutning till nätverket/Max Portalen existerar.

- **Batteri:**

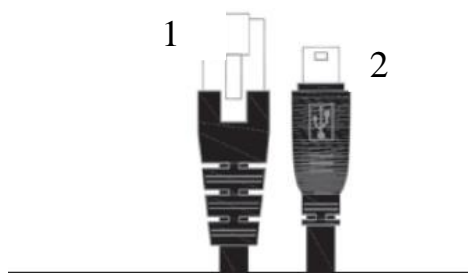
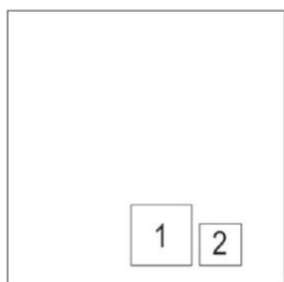
LED-lampan indikerar huruvida batteriet måste ersättas på en Max! Komponent.

Undersidan:



Återställningsknapp (Reset): Återställer enheten till fabriksinställningarna.

Sidan:



- (1) Nätverksport för att ansluta till en router
- (2) Port för USB-anslutning

3. Säkerhetsråd

Enheten är inte avsedd för barn att leka med. Lämna inte paketeringsmaterial liggandes eftersom barn kan bli frestade att leka med det vilket kan vara mycket farligt. Öppna inte enheten: den innehåller inga komponenter som behöver underhåll av användaren. Om något fel skulle uppstå, var god återsänd produkten till vår service avdelning.

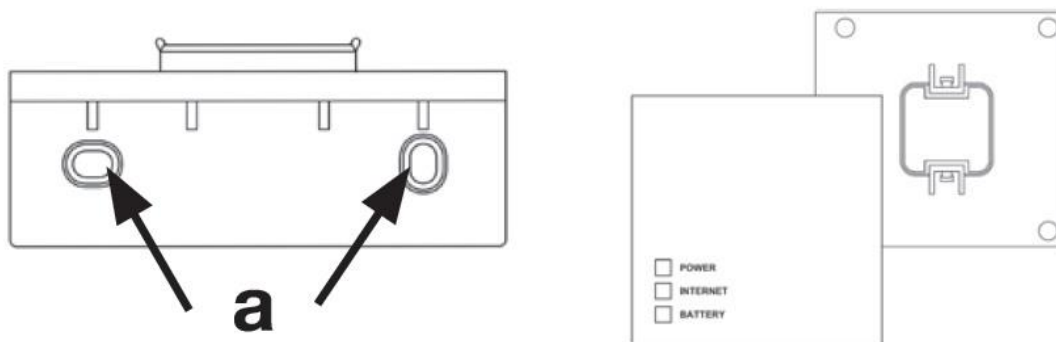
4 Återvinning

Släng inte produkten bland dina vanliga hushållssopor! Produkten ska kasseras i enlighet med riktlinjerna rörande elektroniska produkter via din lokala återvinningsstation.

5 Montering

Kuben kan fästas på väggen eller stå upp som den är. Använd väggfästet om du vill montera kuben på en vägg:

- Använd en penna för att markera borrhålspositionerna (a) för väggmonteringen på väggen.
- Använd en borr för att göra hål som illustrerat (a).
- Använd skruvarna och pluggen som medföljer för att fästa väggfästet på väggen.
- Så fort väggfästet är på plats så kan Max! Kuben appliceras från ovan med öppningen pekandes nedåt.



6 Inställning av Max! Systemet

System konfigurationen involverar dem följande stegen som beskrivs nedan:

- Ansluta KUBEN
- Installera MAX! programvaran
- Installera och synkronisera enheterna mot varandra
- Inställning av internetkontroll

6.1 Anslutning av Max! Kuben

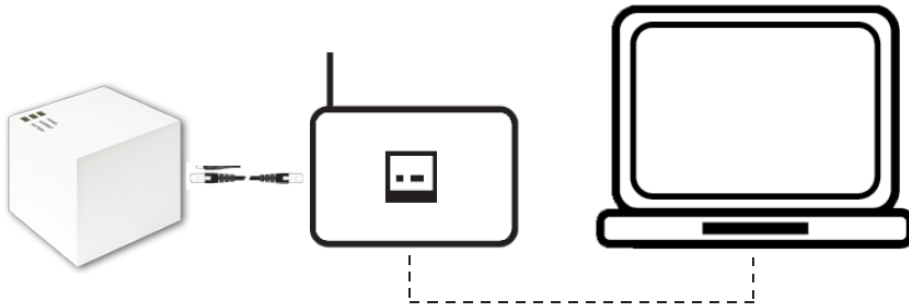
1. Anslut kuben till en elanslutning:

Kuben får el från adaptern som är inkluderad i paketet. För att undvika att skada enheten var god att använd endast adaptern som medföljer till eltilförseln.

- Koppla in USB adaptern som medföljer till en elkontaktsd
- Anslut kuben och adaptern med USB-kabeln. Använd USB-porten vid sidan av enheten (2)
- Power lampan kommer nu att börja blinka och efter några sekunder ska blinkandet övergå till ett kontinuerligt lysande.

2. Anslut kuben till din router, PC eller MAC:

- Anslut kuben till en router. För att göra detta, koppla in nätverkskabeln som medföljer i det avsedda uttaget (1) på sidan kuben. Anslut den andra änden av kabeln i ett ledigt uttag på din router.



- Internet LED-lampan börjar blinka så fort som anslutningen till routern är aktiv.
- Efter en kortare tids väntan lyser internet lampan kontinuerligt. Anslutningen fungerar nu och KUBEN är redo för användning.

Alternativt så kan kuben drivas via USB-porten från en router eller dator. Observera att på vissa modeller är USB-strömmen inte tillgänglig när enheten är avstängd. Om strömtillförseln till kuben avbryts kommer termostaterna i rummen fortsätta att regulera temperaturen självständigt.

6.2 Installera Max! programet / Prestandakrav

Du behöver Max! programet för att koppla ihop enheterna via kuben för att i konfigurera dem och för att motta enhetsstatus meddelanden.

Kuben måste försörjas med ström och vara ansluten till routern för att programmet ska kunna installeras. När kuben ställs in måste DHCP vara aktiverat på routern. Alternativt så kan den följande adressen manuellt läggas in som Max! Kuben via Max! Mjukvaran: 192.168.0.222

Prestandakrav:

Operativsystem: Windows XP®, Windows Vista™, Windows 7, Mac OS X 10.5 eller högre

Webbläsare: Internet Explorer® Version 7.0 eller högre, Mozilla Firefox® Version 3.6.16 eller högre, Safari Version 5 eller högre, Google Chrome Version 8 eller högre.

Ladda ner programmet till din dator genom att gå in på den följande länken:

- www.max.eq-3.de/login.jsp



1. Längst ner på den sidan får du välja windows eller MAC OS download. Har du en vanlig PC väljer du "windows download" har du en dator från apple väljer du "MAC OS download".
2. Efter nedladdningen är färdig så startar du installationen. Acceptera villkoren och klicka på "next"
3. Om du har en tidigare programvara från Max! så ska du avinstallera den innan du fortsätter. Annars klickar du bara på "next".
4. Välj sedan vart du vill installera programmet och klicka på "next".
5. Avsluta sedan installationen genom att klicka på "finish"
6. På ditt skrivbord ska det nu ha dykit upp en genväg till MAX! programmet. Dubbelklicka på ikonen och tryck sedan på "start application".

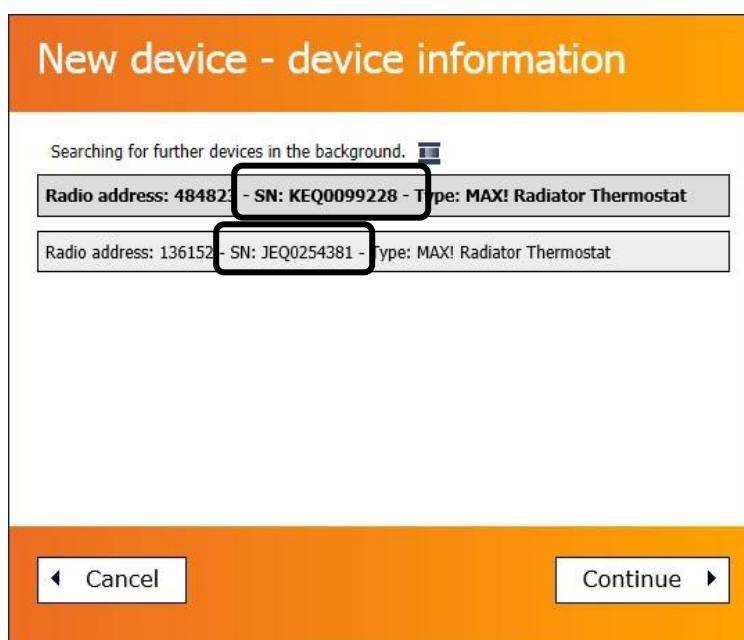
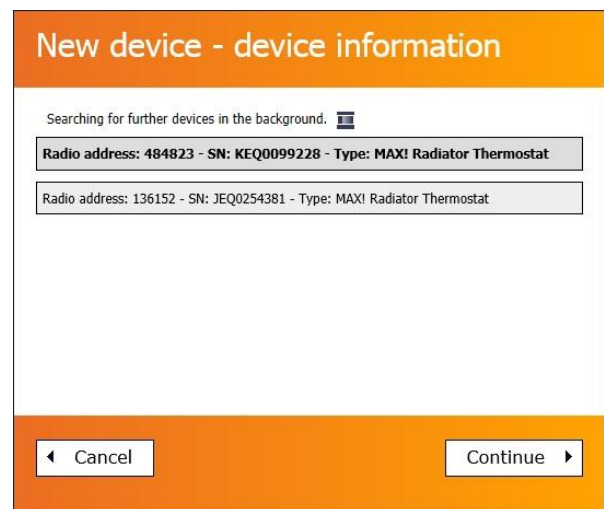


6.3 Starta Max! programmet för första gången

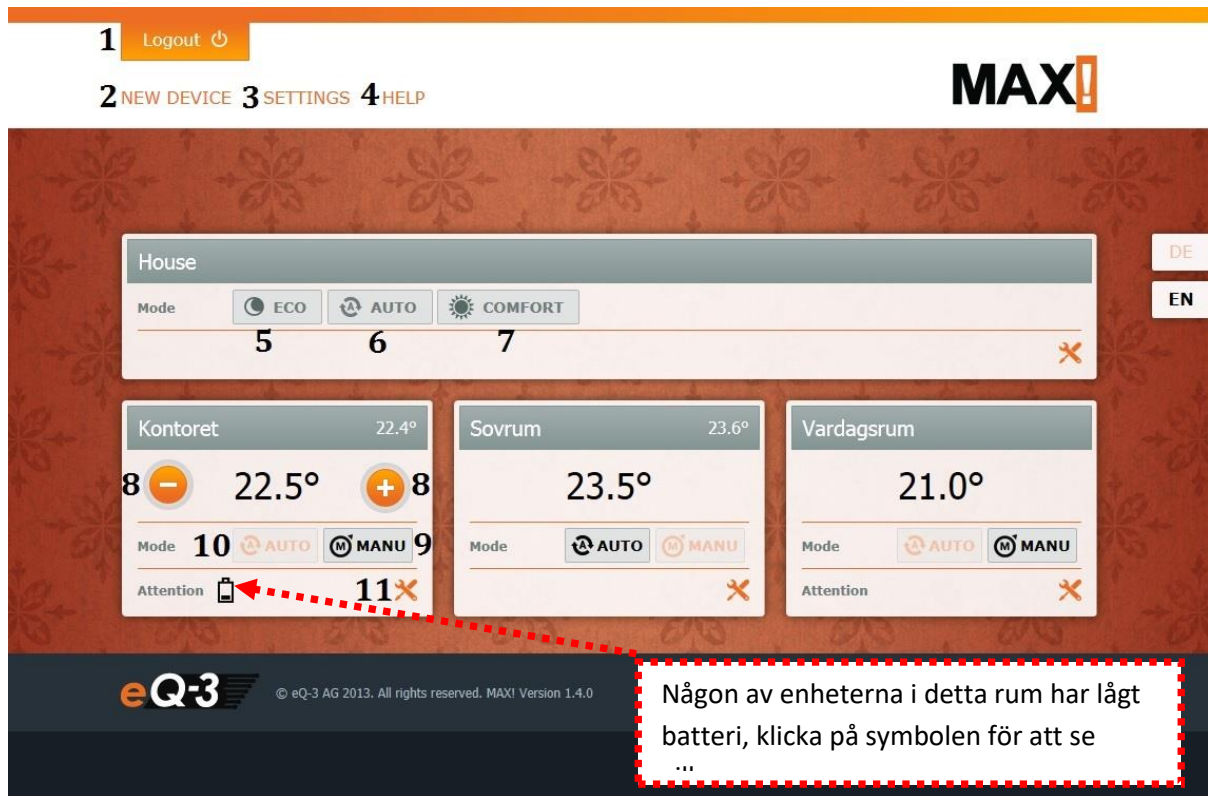
När du startar Max! programmet för första gången så kommer din webbläsare att öppnas och datorn ska nu hitta kuberna i det lokala nätverket. Sedan ställer du in tidszonen och trycker på "send". Kuberna börjar nu söka efter nya enheter. Titta i din bruksanvisning för radiatortermostaten och väggtermostaten för att ta reda på hur du ställer dem i synkroniseringsläge. En nedräkning från 30 sekunder ska starta på dessa enheter och när kuberna hittar dem så ska de dyka upp i listan.

Du ska nu konfigurera en enhet i taget. När du klickar på continue så anger du vilket rum som enheten först i listan är i. Därefter namngör du enheten själv. Repetera denna process för alla dina enheter. Därefter så kommer du fram till programmets startsida och du har nu installerat ditt system och det är redo för att användas.

Tips! Om du glömde bort i vilken ordning du lade till dina enheter och du inte vet vilken enhet som är vilken så kan du kolla detta genom att titta på "SN" serienumret. På radiatortermostaten hittar du detta nummer när du drar av batteriluckan. På väggtermostaten hittar du numret i batterifickan.



6.4 Användning av Max! programmet



När du har installerat dina enheter och skapat olika rum så kan det se ut som på bilden ovanför.

1. Logga ut
2. Lägg till ny enhet.
3. Inställningar, här kan du skapa ett inloggningskonto för din kub för att kunna logga in och styra ditt hem från vilken dator som helst, dessa inloggnings uppgifter gäller även när du ska logga in på din app i din iphone eller android telefon. Sök på app store eller Google play efter "EQ 3" och ladda ner Max! Eq-3 appen.
4. Här kan du aktivera hjälpfunktionen. Varje gång du kör muspekaren över ett alternativ så kommer en textruta att visas med information om just den funktionen. Texten är på engelska.
5. Här ställer du in Eco temperaturen och semesterinställningar.
6. Med auto knappen så ställer du snabbt in vilka rum som ska köra på veckoprogrammet.
7. Här ställer du in komforttemperaturen och även här kan du ställa in semesterinställningar.
8. När du för muspekaren över ett rum så visas ett "+" och ett "-" tecken. Tryck på dessa knappar för att öka eller minska temperaturen i rummet. Har du en väggtermostat i rummet så kommer den aktuella temperaturen att visas i det högra hörnet.
9. Tryck på MANU om du vill styra temperaturen i det rummet manuellt.
10. Tryck på AUTO om du vill styra temperaturen i det rummet med hjälp av veckoprogrammering.
11. Trycker du på verktygssymbolen så får du upp en ny meny med 5 alternativ.

Observera! För att dina ändringar som du utför ska börja gälla så måste du alltid avsluta med "Send" då sänder kuben ut den nya informationen till alla enheter.

A. Semesterläge, du anger först vilken temperatur som ska gälla i rullistan sedan anger du till vilket datum det ska gälla.

B. Veckoprogram, här kan du ställa in vilken temperatur som ska gälla under vilken tid på dygnet. Dessa inställningar du gör här är de som kommer motsvara AUTO-läget. På bilden nedanför ser du hur du skapar olika intervaller med olika temperaturen för maximerad komfort och besparing.

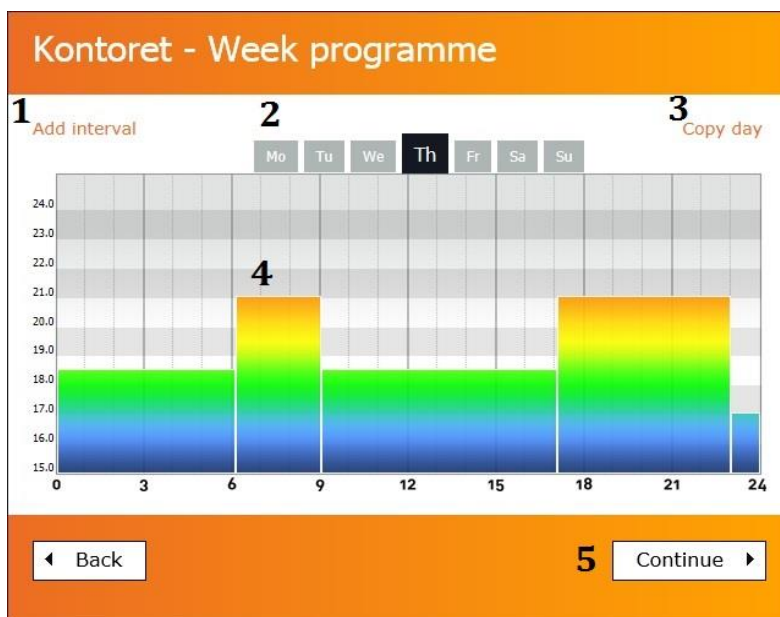
B.1. "Ad interval", Om du vill lägga till ytterliggare ett intervall, välj start och sluttid och tryck sedan på transfer.

B.2. Välj vilken veckodag du vill konfigurera.

B.3. "Copy day" så kopierar du dagen. Välj sen vilka dagar som ska få samma inställningar, avsluta med transfer.

B.4. För att ändra tid och temperatur på intervallen så drar du i staplarna med din muspekare.

B.5. När du är färdig så väljer du "continue", välj sedan för vilka rum som dessa inställningar ska gälla.



C. Under "temperatures" så väljer du temperaturen för komfortläget, Ecoläge och öppet fönsterfunktionen. Du kan även ställa in en max temperatur som kommer att gälla för alla termostater och det kommer inte att gå att överstiga detta värde.

D. Under "device settings" hittar du

- **Boost funktionen**, inställningar för hur länge den ska vara aktiv och hur mycket ventil ska öppna sig.
- **Descaling run**, här ställer du in när dina ventiler ska motioneras.

- **Device offset**, Om väggtermosten sitter mot en yttervägg där det är lite kallare så kommer väggtermostatens temperatur inte att motsvara rumstemperaturen. Man kan då kalibrera detta med en offset som höjer eller sänker avläsningen av temperaturen.
- **Wall Thermostat**, här väljer du om dina väggtermostater i viloläge ska visa aktuell rumstemperatur eller om de ska visa den temperaturen de är inställda på.

E. Under "structure" hittar du generella inställningar:

- **Positioning rooms**, här väljer du rummen ska visas på startsidan.
- **Change room names**, byt namn på rummen.
- **Delete rooms**, radera rumm (alla enheter i det rummet kommer också att raderas från programmet).
- **Change device names**, byt namn på dina enheter.
- **Delete devices**, radera enheter.
- **Move devices**, flytta enheter från ett rum till ett annat.

7. Återställning av fabriksinställningar

Kuben kan återställas till fabriksinställningarna och all dess information om ihopkopplade enheter samt inställningar kommer att försvinna och det går inte att återställa denna åtgärd.

- Koppla ifrån kuben från elkontakten och vänta i 1 minut.
- Tryck och håll ner reset-knappen och på samma gång koppla in elkontakten.
- Spännings LED-lampan (power) lyser upp och börjar sedan blinka.
- Spännings LED-lampan (power) lyser sedan upp permanent igen. Fabriksinställningarna är nu återställda.

8. LED-blinkningsfrekvens och sändningsbeteende

LED	Stadie	Betydelse
Spännings LED-lampan (power)	LED Av	Elanslutningen avbruten
	LED blinkande	Kuben startar upp och genomgår en provkörning
	LED permanent tänd	Provkörningen fortlöpte felfritt och elanslutning finns närvarande
Internet LED-lampan	LED Av	Ingen nätverksanslutning (Kontrollera kablarna)
	LED blinkande	Nätverksanslutning till routern är etablerad, ingen kontakt med Max! programmet
	LED permanent tänd	Anslutningen till Max! programmet är aktiv
Batteri LED-lampan	LED Av	Allaenheter har tillräckligt med batterispänning
	LED blinkande	Batterierna hos någon komponent måste bytas ut (se Max! Mjukvaran)

9. Information om användning av radiosignaler

Radiosändningar görs på en icke exklusiv sändningsväg vilket innebär att det finns en möjlighet att störningar uppstår. Störningar kan också orsakas av skiftandet av användning, elektroniska motorer eller defekta elektroniska komponenter. Räckvidden av sändningarna inne i byggnader kan i stor utsträckning variera från räckvidden utomhus. Utöver det påverkar även miljöspecifika faktorer så som fuktighet och kringliggande bebyggelse. Leverantören deklarerar här med att denna enhet följer riktlinjerna och relevant lagstiftning i enlighet med direktivet 1999/5/EC.

10. Underhåll och städning

Produkten behöver inte något särskilt underhåll. För att genomföra reparationer kontakta säljaren för vägledning. Rengör produkten genom att använda en mjuk trasa som är ren och torr. Du kan fukta trasan lite för att få bort den värsta smutsen. Använd inte rengöringsmedel som innehåller lösningsmedel eftersom dem kan lösa upp höljet och textmarkeringarna.

Koppla ifrån enheten från elanslutningen innan du börjar städa enheten.

11. Tekniska data

Spänning: inmatning: 100 V - 240 V~ / 350 mA

(huvudadaptorn) utmatning: 5 V= / 550 mA

Höljets dimensioner: (B x H x D): 80 x 80 x 80 mm

Radio frekvens: 868.3 MHz

Mottagarklass: SRD Klass 2

Skyddets omfattning: IP20

Radie för kommunikation: 100 m

Gränssnitt: RJ-45 (Ethernet)

Färg: Vit